



АВТОМОБИЛЬ ГРУЗОВОЙ
«ТОНАР»
модели 6302

РУКОВОДСТВО ПО ЭКСПЛУАТАЦИИ И
ТЕХНИЧЕСКОМУ ОБСЛУЖИВАНИЮ



ООО МЗ «ТОНАР»
2025 г.

Оглавление

1. ВВЕДЕНИЕ.....	3
2. ТРЕБОВАНИЯ БЕЗОПАСНОСТИ И ПРЕДУПРЕЖДЕНИЯ.....	4
3. ТЕХНИЧЕСКАЯ ХАРАКТЕРИСТИКА.....	5
4. ОПИСАНИЕ УСТРОЙСТВА И РАБОТЫ СОСТАВНЫХ ЧАСТЕЙ АВТОМОБИЛЯ, ИХ РЕГУЛИРОВАНИЕ И ТЕХНИЧЕСКОЕ ОБСЛУЖИВАНИЕ.....	6
4.1. Надрамник.....	6
4.2. Кузов.....	6
4.3. Гидрооборудование.....	7
4.4. Тент.....	12
4.5. Электрооборудование.....	14
4.6. Комплект поставки.....	14
4.7. Возможные неисправности, способы их обнаружения и устранения.....	15
5. ОБКАТКА НОВОГО АВТОМОБИЛЯ.....	16
6. ОСОБЕННОСТИ ЭКСПЛУАТАЦИИ.....	16
7. ТЕХНИЧЕСКОЕ ОБСЛУЖИВАНИЕ.....	17
8. СМАЗКА АВТОМОБИЛЯ.....	17
9. ХРАНЕНИЕ.....	18
10. ТРАНСПОРТИРОВКА.....	19
11. ГАРАНТИИ ИЗГОТОВИТЕЛЯ.....	19
12. ВЕЛИЧИНЫ КРУТЯЩИХ МОМЕНТОВ для ЗАТЯЖКИ.....	20
РЕЗЬБОВЫХ СОЕДИНЕНИЙ, Нм (кгсх м).....	20
13. СОДЕРЖАНИЕ МАРКИРОВКИ ИЗДЕЛИЯ.....	21
14. Список сервисных станций ООО МЗ «Тонар».....	22

1. ВВЕДЕНИЕ.

Настоящее «Руководство по эксплуатации» содержит основные сведения по устройству, техническому обслуживанию и эксплуатации автомобиля

грузового (*далее - автомобиль*) на базе шасси КАМАЗ-65117-А5, 65117-50, 65117-RR, 65117-RS.

Внимательно ознакомьтесь с данным руководством перед началом эксплуатации автомобиля.

Автомобиль модели ТОНАР-6302 предназначен для перевозки живой птицы в специальных клетках по дорогам **IA, IB, II, III, IV** (согласно СП 34.13330.2012 «Автомобильные дороги»), рассчитанным на пропуск автомобильных поездов с осевой нагрузкой 78,5 кН (8тс) и более.

Автомобиль рассчитан на эксплуатацию в районах с умеренным климатом, при температуре окружающего воздуха от минус 45°С до плюс 45°С и относительной влажности воздуха до 80 % при плюс 20°С.

Конструкция автомобиля постоянно совершенствуется, поэтому некоторые конструктивные изменения могут быть не отражены в настоящем издании.

Габаритные размеры полуприцепа показаны на Рис.1.



ВНИМАНИЕ!!!

Перед началом эксплуатации автомобиля необходимо ознакомиться с руководством по эксплуатации на данное шасси.



ВНИМАНИЕ!!!

При эксплуатации шасси необходимо пользоваться руководством по эксплуатации на шасси КАМАЗ-65117-А5, 65117-50, 65117-RR, 65117-RS

2. ТРЕБОВАНИЯ БЕЗОПАСНОСТИ И ПРЕДУПРЕЖДЕНИЯ.

2.1. Нормальная работа автомобиля и длительный срок эксплуатации могут быть обеспечены только при соблюдении всех рекомендаций, изложенных в настоящем руководстве.

2.2. К эксплуатации автомобиля должны допускаться водители, имеющие водительское удостоверение соответствующей категории и прошедшие инструктаж по эксплуатации автомобиля для перевозки птицы.

2.3. Масса перевозимого груза не должна превышать значений, указанных в разделе 3.

2.6. При стоянке на уклоне, необходимо устанавливать противооткатные башмаки под колеса автомобиля.

2.7. Установка различного оборудования и механизмов на автомобиль допускается только после согласования с заводом-изготовителем. В противном случае потребитель лишается права предъявлять рекламации на преждевременный выход из строя автомобиля.

Остальное см. руководство на шасси.

2.8. Запрещается:

- движение автомобиля, если давление в пневмосистеме привода тормозов ниже 6,0 кг/см² (по манометру);
- движение автомобиля с поднятой крышей;
- производить движение с разным давлением в шинах;
- перевозить в кузове людей;
- производить сварочные работы на автомобиле;
- движение перегруженного автомобиля
- движение с перегруженным прицепом (если используется прицеп);
- движение с незакрепленным тентом;
- осуществлять подъем крыши при нерастентованных с двух сторон боковинах.

Остальное см. руководство на шасси.

3. ТЕХНИЧЕСКАЯ ХАРАКТЕРИСТИКА.

3.1. Масса перевозимого груза, кг	9090...13190
3.2. Масса снаряженного транспортного средства с запасным колесом, не более, кг	10810
3.3. Полная масса транспортного средства, кг	19900...24000
3.3.1. Полная масса прицепа, не более, кг	14000...18100
3.3.2. Полная масса автопоезда, не более, кг	38000
3.4. Распределение полной массы транспортного средства по осям, кг	
- на переднюю ось	5200...6000
- на заднюю тележку ось	14700...18000
3.5. Основные размеры автомобиля показаны на рис. 1	
3.6. Максимальная скорость движения автомобиля, км/ч	95

Остальное см. руководство на шасси.

4. ОПИСАНИЕ УСТРОЙСТВА И РАБОТЫ СОСТАВНЫХ ЧАСТЕЙ АВТОМОБИЛЯ, ИХ РЕГУЛИРОВАНИЕ И ТЕХНИЧЕСКОЕ ОБСЛУЖИВАНИЕ.

4.1. Надрамник.

Надрамник автомобиля представляет собой две продольные балки с-образного сечения с вваренными между ними поперечинами. Надрамник является одновременно и основанием кузова. Надрамник в зависимости от типа применяемых клеток оснащается различными улавливателями клеток. Основание надрамника покрыто стальным листом с чечевичным рифлением. Надрамник крепится к кузову с помощью кронштейнов болтами классом прочности не ниже 8.8.

4.2. Кузов.

Кузов автомобиля состоит из переднего, заднего щита и подъемной крыши. С боков кузов закрывается сдвижным тентом, перемещающимся по специальным направляющим, расположенным на крыше. Крыша закрыта несъемным тентом или пластиковой панелью. На заднем щите располагается парковочное место для тента при проведении погрузо-разгрузочных работ, а также при движении автомобиля в теплое время года. В угловых стойках переднего и заднего щита расположены гидроцилиндры подъема крыши.

4.3. Гидрооборудование.

На полуприцепе установлено гидрооборудование для подъёма и опускания крыши.

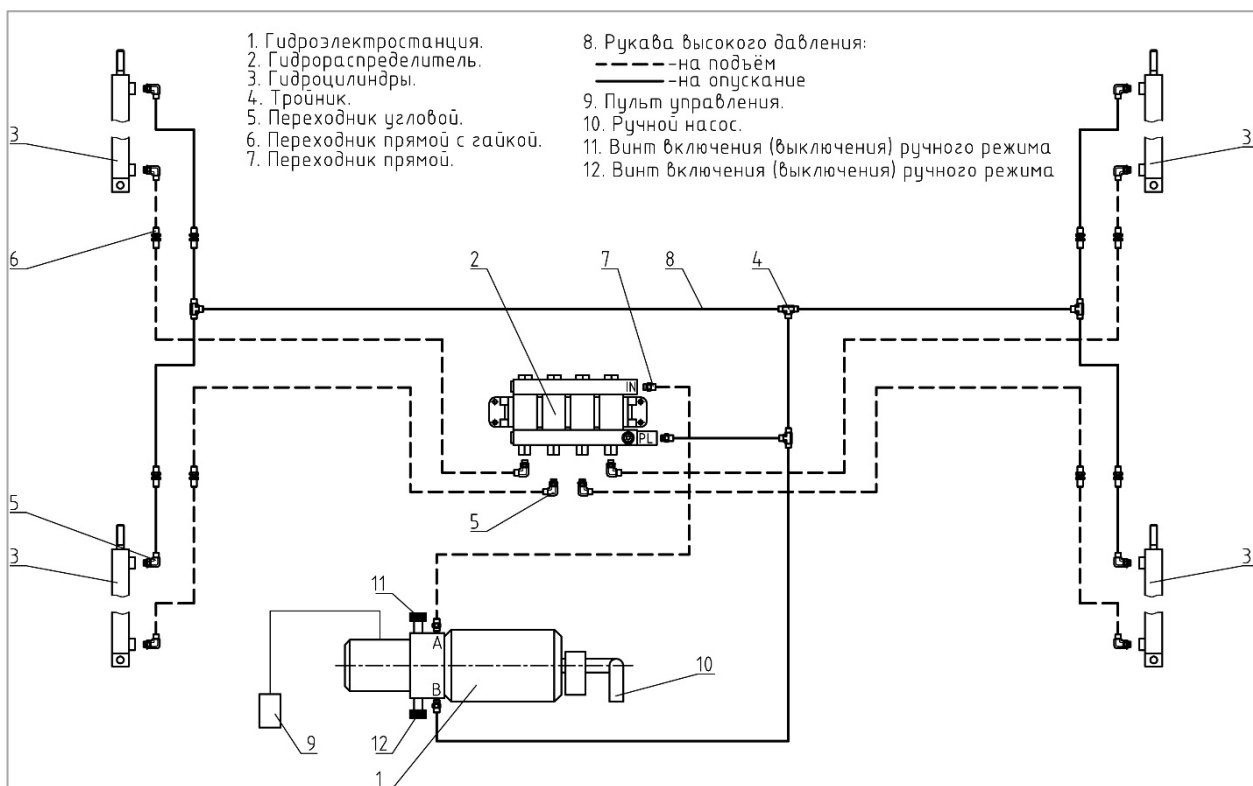
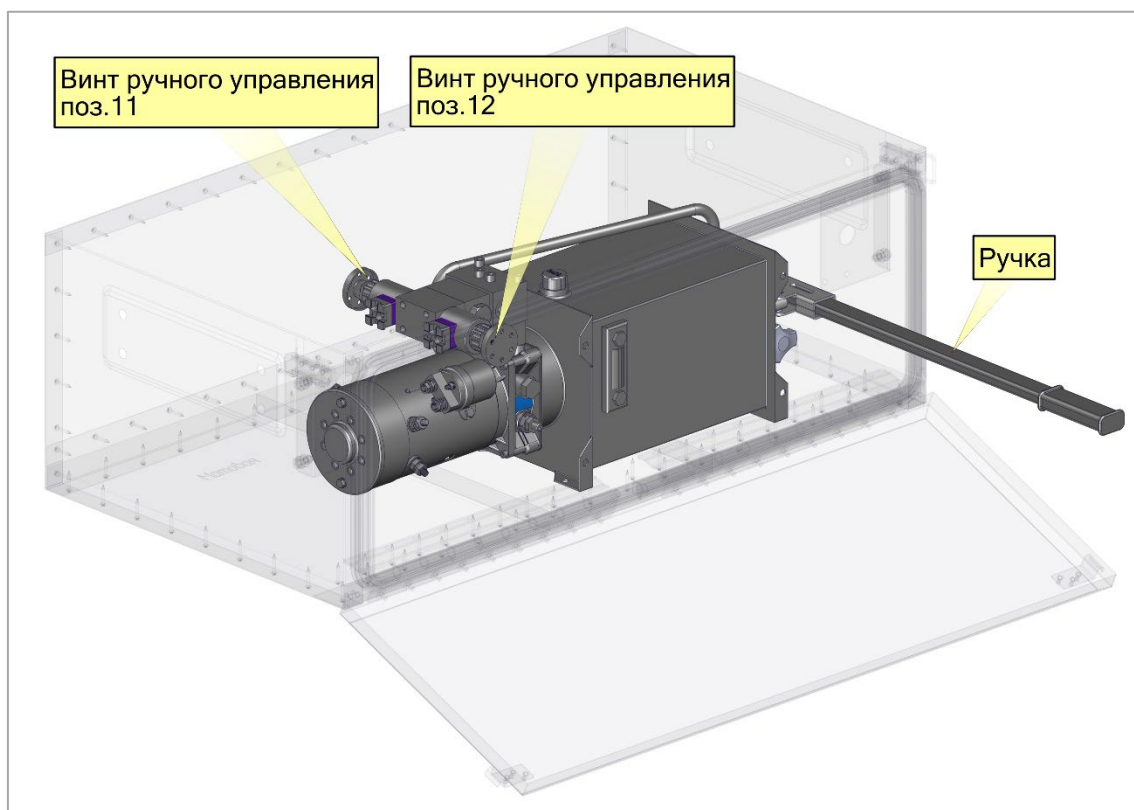


Рис. 31. Схема устройства гидрооборудования полуприцепа

Гидрооборудование состоит из гидравлической станции со встроенным масляным баком объёмом 10 литров и электрическим приводом (поз 1), гидравлического распределителя (поз 2), четырёх гидроцилиндров двухстороннего действия (поз 3), установленных в переднем и заднем щитах, соединительных фитингов с резьбой 3/8" (поз 4, 5, 6, 7), рукавов высокого давления 6М4К+ (поз 8) с резьбой 3/8", пульта управления (поз 9).

Варианты применяемых гидростанций:

Вариант 1



Подъём и опускание крыши полуприцепа происходит автоматически при помощи нажатия и удерживания соответствующих кнопок на пульте управления и только после растентовывания кузова с обеих сторон.

При отсутствии, по какой-то причине, электрического питания на электроприводе насоса подъём и опускание крыши можно выполнить вручную при помощи ручного насоса (поз.10) и винтов включения и выключения ручного режима (поз. 11, 12).

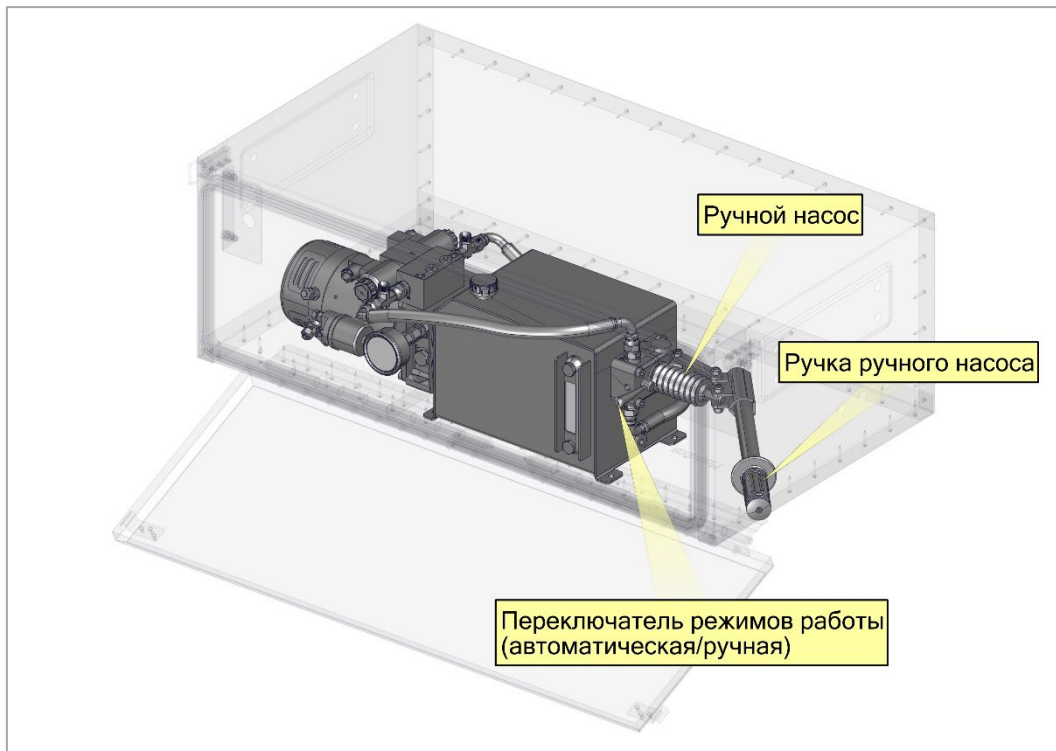
Подъём крыши в ручном режиме:

1. Вывернуть до упора винт ручного управления (поз. 11).
2. Завернуть до упора винт ручного управления (поз. 12).
3. Колебательными движениями рукоятки ручного насоса (поз. 10) осуществить подъём крыши.

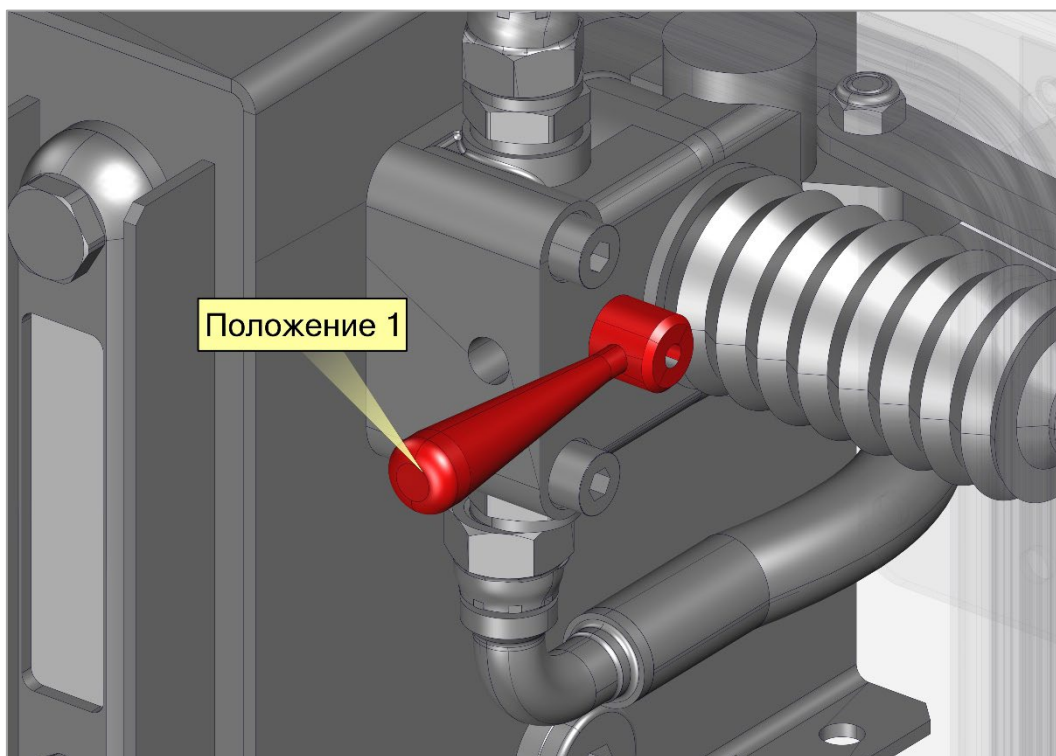
Опускание крыши в ручном режиме:

1. Вывернуть до упора винт ручного управления (поз. 12).
2. Завернуть до упора винт ручного управления (поз. 11).
3. Колебательными движениями рукоятки ручного насоса (поз. 10) осуществить опускание крыши.

Вариант 2



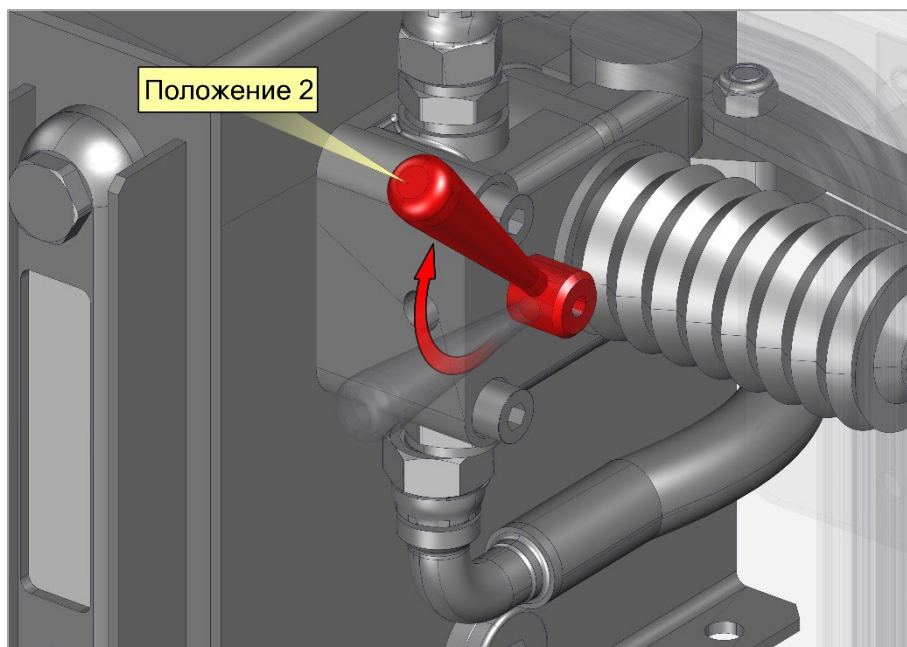
Подъём и опускание крыши полуприцепа происходит автоматически, (при этом переключатель режимов работы в положении 1), при помощи нажатия и удерживания соответствующих кнопок на пульте управления и только после растентовывания кузова с обеих сторон.



При отсутствии, по какой-то причине, электрического питания на электроприводе насоса подъём и опускание крыши можно выполнить вручную при помощи ручного насоса (поз10).

Подъём крыши в ручном режиме:

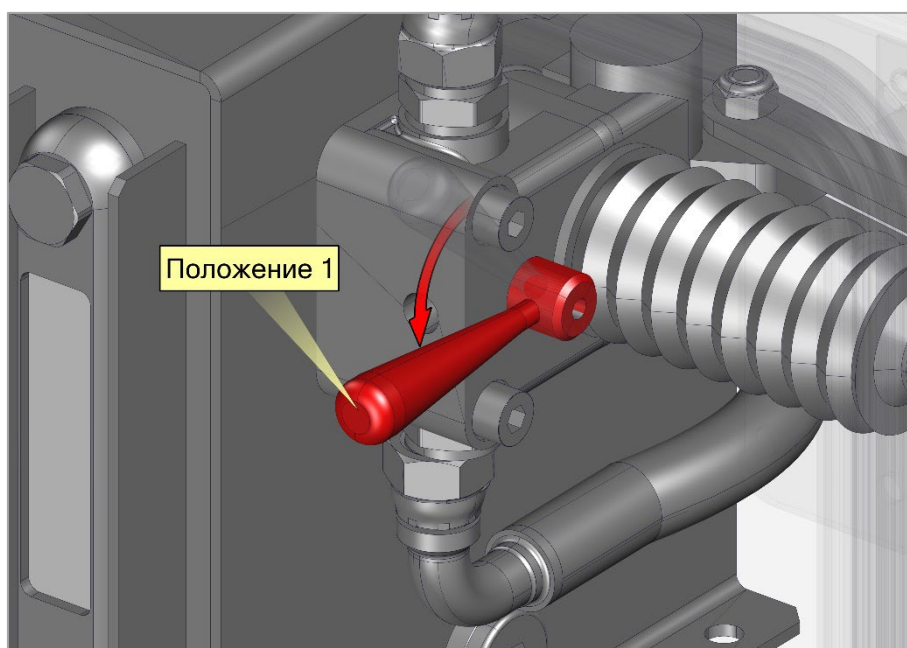
1. Перевести переключатель режимов работы в положение 2 (верхнее положение).



2. Колебательными движениями рукоятки ручного насоса (поз 10) осуществить подъём крыши.

Опускание крыши в ручном режиме:

1. Перевести переключатель режимов работы в положение 1 (нижнее положение).



2. Колебательными движениями рукоятки ручного насоса (поз 10) осуществить опускание крыши.



ВНИМАНИЕ!!!

При переключении ручки в нижнее положение (для опускания крыши) крыша может опускаться под собственным весом!



ВНИМАНИЕ!!!

При подъёме и опускании крыши в автоматическом режиме при помощи пульта оба винта ручного управления должны быть вывернуты до упора.

Для нормальной работы гидрооборудования рекомендуется применять специальные масла для гидросистем, содержащие антивспенивающие, антиимпульсионные и антиизносные присадки.

Вязкость масла необходимо выбирать исходя из климатического района эксплуатации прицепа. Для очень холодного климата рекомендуемая вязкость масла должна составлять 22 сСт (сантистокса), для холодного - 46 сСт, для умеренного - 68 сСт, для жаркого - 100сСт.

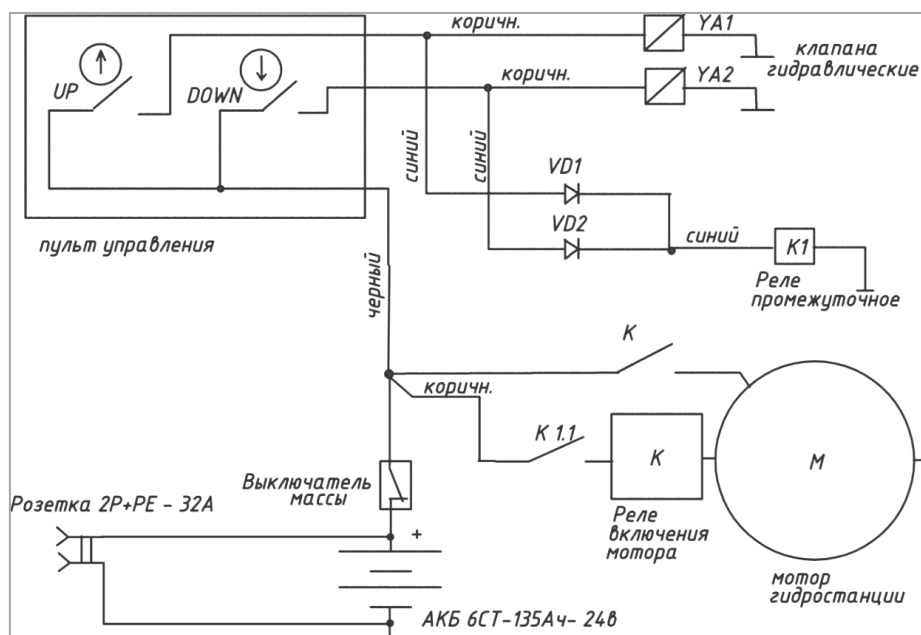
Рекомендуемые марки масел:

масло ВМГЗ для холодного климата;

масло И-20А для умеренного и теплого климата;

масло «Р» - всесезонное.

Электрическая схема управления электрогидростанцией:



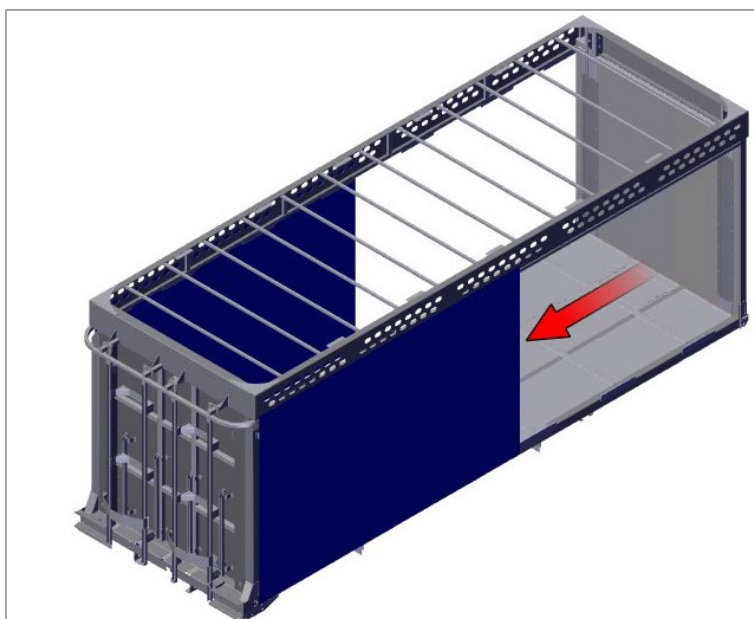
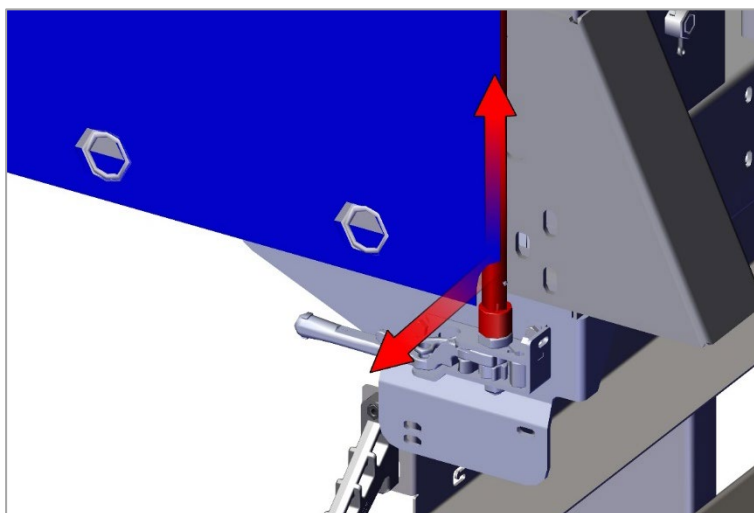
4.4. Тент.

Автомобиль оборудован сдвижным тентом, имеет следующие особенности при эксплуатации:

- конструкция сдвижного тента обеспечивает возможность проведения погрузо-разгрузочных работ автомобиля без снятия тента, сдвинув боковины тента полностью или частично по направляющим крыши.

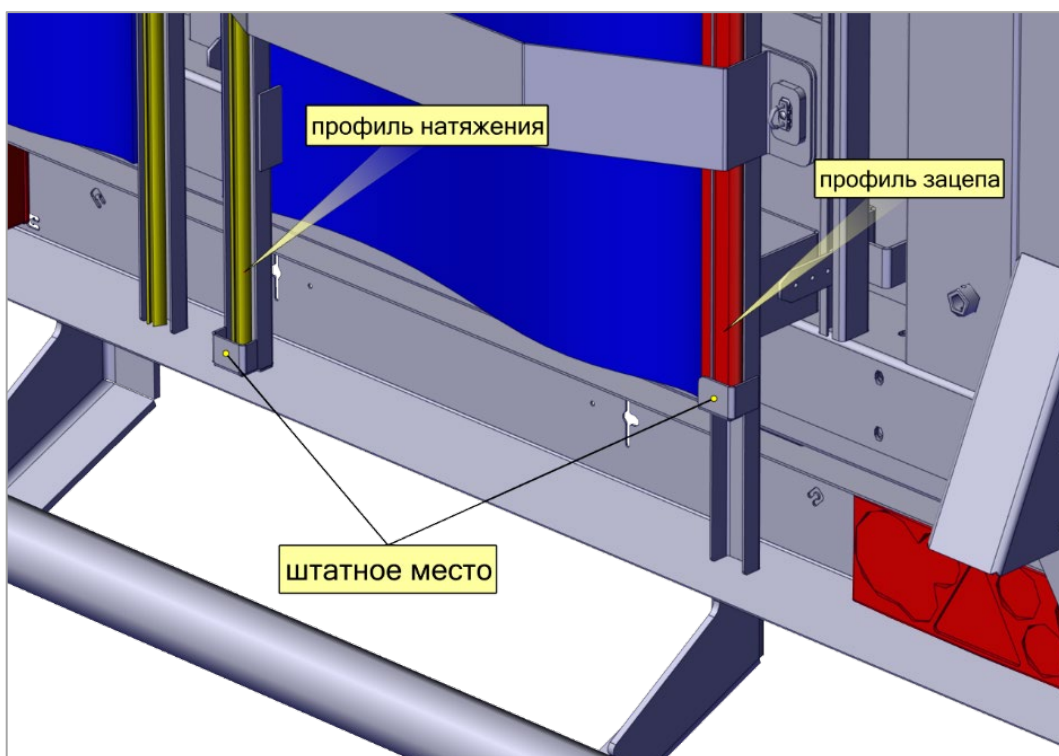
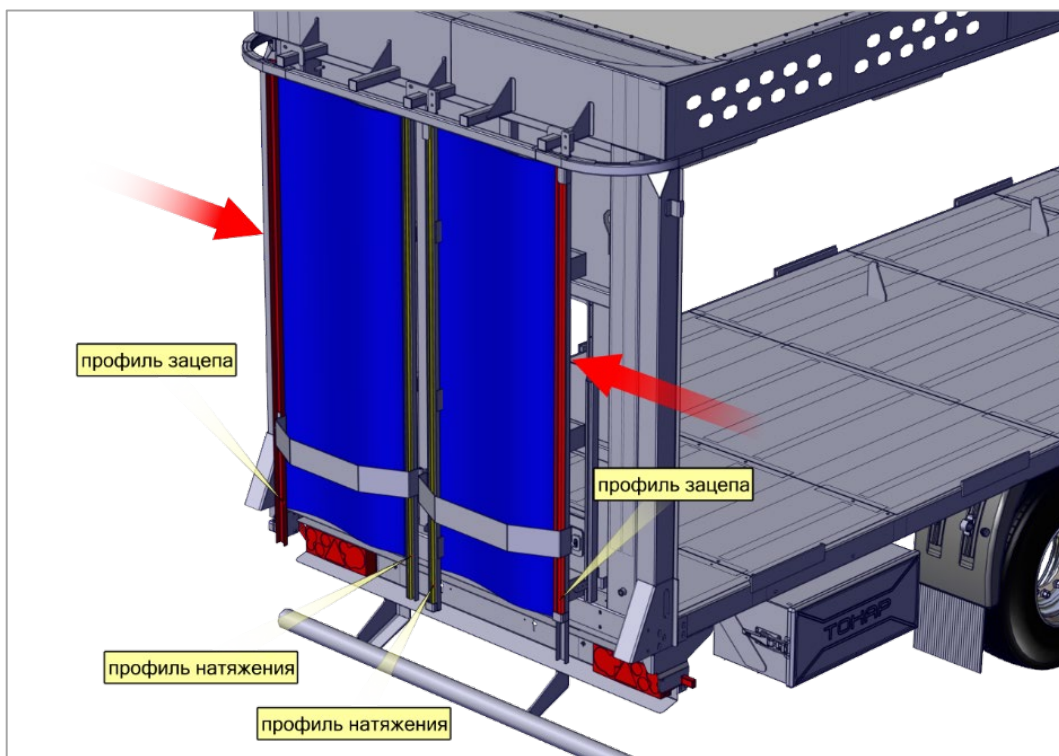
Для растентовывания тента автомобиля необходимо:

- отцепить крючки натяжения тента от обечайки надрамника.
- ослабить натяжение вдоль борта тента натяжным устройством.
- поднять трубу, установленную на натяжном устройстве, к которой закреплен тент, вверх и, потянув на себя, вывести трубу из зацепления с валом механизма натяжения. Сдвинуть боковину тента на необходимую длину.



Затентовывание тента произвести в обратной последовательности.

При движении в летний период можно сдвинуть тент в специальное парковочное место, расположенное на заднем щите и закрепить его скобой.



В данном случае возможно движение автомобиля с незатентованным кузовом.



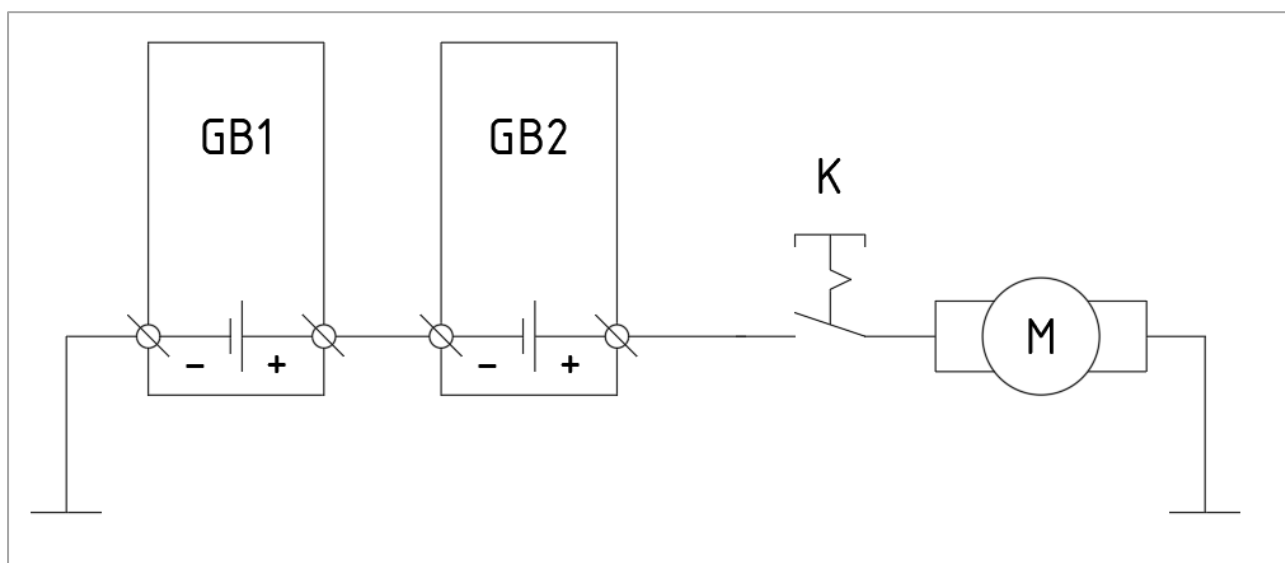
ВНИМАНИЕ!!!

При безгаражном хранении автомобиля и длительных остановках возможно накопление большого количества снега или воды на крыше кузова, которое может привести к деформации подъемной крыши и разрыву тента. Во избежание этого необходимо своевременно очищать крышу от снега и воды.

4.5. Электрооборудование.

Питание электрогидростанции осуществляется от аккумуляторных батарей автомобиля через выключатель массы электрогидростанции. Управление подъемом и опусканием производится с помощью пульта управления подключенному к клапанам и электродвигателю электрогидростанции.

Остальное см. руководство на шасси.



GB1, GB2 - аккумуляторные батареи автомобиля

K - выключатель массы

M - электродвигатель электрогидростанции 24В, (режим работы: подъём крыши не более 25 секунд, опускание крыши не более 15 секунд).

4.6. Комплект поставки.

При продаже автомобиля в комплект поставки должны входить.

- а) Автомобиль грузовой - 1 шт.
- б) Комплект инструмента и принадлежностей - 1 шт.*
- в) Запасное колесо - 1 шт.*
- д) Руководство по эксплуатации на автомобиль - 1 шт.
- е) Руководство по эксплуатации шасси - 1 шт.*
- ж) Сервисная книжка - 1 шт.
- з) Выписка из электронного паспорта транспортного средства - 1 шт.

* - поставляются с шасси.

4.7. Возможные неисправности, способы их обнаружения и устранения.

Перечень возможных неисправностей приведен в таблице 1.

Таблица 1

Наименование неисправности, внешнее проявление и дополнительные признаки	Вероятная причина	Метод устранения
Гидросистема		
Не поднимается или не опускается подъемная крыша	Отсутствует питание.	Проверить исправность и целостность эл. проводки от АКБ до электро мотора гидро-станции.
	Разряжена АКБ.	Зарядить АКБ.
Электрооборудование		
	Неисправен пульт управления.	Разобрать пульт и в случае подгорания контактов зачистить их.

	Один или оба винта ручного управления вывернуты из соленоида не до конца	Вывернуть до конца винты ручного управления
--	--	---

Перечень возможных неисправностей и методы их устранения по шасси смотри руководство на шасси.

5. ОБКАТКА НОВОГО АВТОМОБИЛЯ.

В период обкатки автомобиля действуйте согласно руководства по эксплуатации шасси.

На протяжении обкаточного периода проверяйте затяжку резьбовых соединений, особое внимание уделите затяжке болтов крепления кузова. Не допускается установка крепежных изделий классом прочности ниже 8.8.

6. ОСОБЕННОСТИ ЭКСПЛУАТАЦИИ.

Подготовка автомобиля к работе

Перед началом эксплуатации внимательно изучите данное руководство и руководство по эксплуатации шасси.

Перед началом работы и ежедневно перед выездом на линию проводите профилактический осмотр автомобиля на предмет обнаружения потеков масла из гидросистемы, деформаций или ослабление элементов крепления кузова, крепление надрамника. При обнаружении деформаций, трещин элементов крепления кузова, ослаблении резьбовых соединений немедленно прекратить работу.

Перед началом эксплуатации и после каждой замены масла, проведения ремонта со снятием аппаратов гидросистемы удалите воздух из системы несколько раз подняв и опустив крышу. Признаком наличия воздуха в гидросистеме поднятия крыши может быть неравномерный подъем гидроцилиндров, что в свою очередь может привести к сильному перекосу и заклиниванию крыши.

Скорость движения автомобиля по мокрому шоссе, грязи, укатанной снежной дороге, в гололед и других сложных условиях должна быть ограничена до пределов, обеспечивающих безопасность движения, при этом помните, что:

а) при преодолении выбоин на дорогах с твердым покрытием необходимо снизить скорость и осторожно провести через выбоины автомобиль.

7. ТЕХНИЧЕСКОЕ ОБСЛУЖИВАНИЕ.

При эксплуатации автомобиля необходимо строго соблюдать периодичность и объемы работ по техническому обслуживанию. При правильном техническом обслуживании повышаются надежность и срок службы, повышается безопасность эксплуатации и обеспечивается постоянная готовность автомобиля к работе. Техническое обслуживание должно проводиться на предприятии-изготовителе автомобиля, либо на аккредитованных станциях технического обслуживания и организациях, имеющих договор с ООО МЗ «Тонар» на проведение сервисного обслуживания. В случае проведения технического обслуживания в организациях, не имеющих договора с ООО МЗ «Тонар», изделие снимается с гарантии.

Техническое обслуживание шасси необходимо проводить в объемах и в сроки, предписанные руководством по эксплуатации шасси и на станциях, имеющих разрешение на проведение данных работ от производителя шасси.

8. СМАЗКА АВТОМОБИЛЯ.

Смазочные работы шасси производить согласно руководства по эксплуатации шасси.

Для обеспечения надежности и долговечности автомобиля необходимо своевременно производить смазку его узлов и механизмов.

Перед смазкой масленки и поверхности, расположенные в зоне смазки, очистить от пыли и грязи. Смазку через масленки нагнетать до появления её из зазоров.

Если смазка не выступает из зазоров, то выдавить грязевые пробки с помощью солидолонагнетателя или разобрать узлы и прочистить смазочные каналы.

После смазки тщательно удалить со всех деталей выступившую наружу смазку во избежание прилипания к ней пыли и грязи.

ХИММОТОЛОГИЧЕСКАЯ КАРТА ГИДРАВЛИЧЕСКИХ ЖИДКОСТЕЙ И СМАЗОЧНЫХ МАТЕРИАЛОВ

Таблица № 2

Наименование узла смазки	Кол-во точек смазки	Наименование и обозначение марок ГСМ		Масса (объем) ГСМ, заправляемых на изделие кг (дм ³)	Периодичность смены (пополнения) ГСМ, км		Рекомендации по смазке
		Основные	Дублирующие		Основная марка	Дублирующая марка	
1	2	3	4	5	6	7	8
Гидросистема подъема крыши	3	ВМГЗ		10	Не реже 1 раза в год	Не реже 1 раза в год	
Опоры вращения гидроцилиндров	12	МС 1510 BLUE ТУ0254-029-4554023 1	Литол-24 ГОСТ 21150-87	0,5	25000	25000	Нагнетать шприцем до появления смазки из зазоров

Остальное см. руководство на шасси.

9. ХРАНЕНИЕ.

9.1. Группа условий хранения 8 (ОЖЗ) по ГОСТ 15150-89.

Автомобили могут храниться на складе не более 2 месяцев со дня отгрузки предприятия-изготовителя. Если по истечении указанного срока автомобили не вводятся в эксплуатацию, то они должны быть законсервированы.

9.2. При консервации на срок до 1 года необходимо выполнять следующие работы:

- провести очередное техническое обслуживание, смазать узлы и механизмы автомобиля;
- удалить влагу из труднодоступных мест сжатым воздухом;

- зачистить наждачной бумагой или металлической щеткой все места, покрытые коррозией (или имеющие следы коррозии), обезжирить и закрасить;
- разгрузить шины, установив автомобиль на подставки;
- очистить колеса, зачистить, обезжирить и покрасить места, покрытые коррозией. Очистить шины от грязи, промыть, протереть насухо, защитить чехлами из влагостойкой бумаги, ткани или других материалов от прямого попадания солнечных лучей.
- поддерживать в шинах рабочее давление.

Детали комплекта ЗИП, не имеющие антикоррозийного покрытия смазать смазкой пушечной ПВК ГОСТ 19537-83 и обернуть парафинированной бумагой ГОСТ 9569-79.

9.3. При подготовке к эксплуатации законсервированных автомобилей выполните следующие работы:

- проверить давление в шинах и, при необходимости, довести его до нормальной величины;
- подготовить автомобиль к выезду, проверив уровни технических жидкостей и масел в агрегатах и системах автомобиля;
- проверить затяжку колес.

10. ТРАНСПОРТИРОВКА.

Транспортировка автомобиля осуществляется своим ходом.

11. ГАРАНТИИ ИЗГОТОВИТЕЛЯ И ПОРЯДОК ПРЕДЪЯВЛЕНИЯ РЕКЛАМАЦИЙ.

Гарантийный срок эксплуатации кузова составляет 12 месяцев со дня продажи автомобиля потребителю.

Гарантийный срок на шасси устанавливается изготовителем шасси.

В течении вышеуказанного срока предприятие-изготовитель производит безвозмездно ремонт или замену составных частей, вышедших из строя, при условии соблюдения правил эксплуатации и технического обслуживания, изложенных в настоящем «Руководстве» и «Сервисной книжке».

Предприятие не несет ответственности за неправильные действия водителя при эксплуатации (в том числе при разгрузке) автомобиля, нарушения требований настоящего руководства, приведшие к повреждению автомобиля и перевозимого груза. **Невыполнение требований по объему и периодичности технического обслуживания и эксплуатации**

автомобиля является основанием для отказа в проведении бесплатного гарантийного ремонта.

Детали, узлы и другие составные части автомобиля, поврежденные в результате аварии, неквалифицированного ремонта или небрежного обращения могут быть отремонтированы за плату.

Для проведения гарантийного ремонта автомобиль должен быть доставлен владельцем на завод-изготовитель.

Для определения предприятием причины поломки и последующей замены детали или узла необходимо составить **заявку** (по форме, имеющейся в сервисной книжке) с обязательным участием представителя владельца и отдела технического контроля завода-изготовителя.

Заявка должна быть составлена в день предъявления автомобиля.

В ней должны быть указаны:

- время и место составления акта (полный почтовый адрес),
- адрес и телефон владельца автомобиля;
- номер автомобиля (VIN код);
- дата продажи;
- условия эксплуатации и пробег с момента покупки;
- условия, при которых произошла поломка (на какой дороге, скорость движения т. д.), что сломалось, изнашивалось и т.д.;
- описание дефектов с указанием возможной причины, вызвавшей дефекты.

Для уточнения причины неисправности завод-изготовитель может провести экспертизу и не позднее 5-ти рабочих дней с момента написания заявки, должен известить владельца о её результатах.

Адрес предприятия – изготовителя: 142635, Московская область, Орехово-Зуевский г.о., пос. Губино, ул. Ленинская, 76, ООО МЗ «ТОНАР».

Тел. 8 (800) 700-32-49.

12. ВЕЛИЧИНЫ КРУТЯЩИХ МОМЕНТОВ для ЗАТЯЖКИ РЕЗЬБОВЫХ СОЕДИНЕНИЙ, Нм (кгсх м)

№	Наименование	Резьба	Нм	(кгсх м)
1.	Гайки	M10	78,5...98	8...10
2.	Гайки	M12	80...100	8...10
3.	Гайки	M16	178...210	18...22

Остальное см. руководство на шасси.

13. СОДЕРЖАНИЕ МАРКИРОВКИ ИЗДЕЛИЯ.

13.1. Маркировка изделия состоит из заводской таблички, прикрепленной к изделию, и порядкового производственного номера, нанесенного непосредственно на изделие.

13.2. Заводская табличка содержит:

- товарный знак предприятия-изготовителя;
- идентификационный номер изделия.

13.3. Структура идентификационного номера (VIN - код):

ХОТ	630200	?0000001
Международный идентификационный код изготовителя	Индекс изделия	Указательная часть - порядковый производственный номер изделия включающий условное цифровое или буквенное обозначение года выпуска

13.4. Буквы, используемые для обозначения года выпуска:

Год	обозначение	Год	обозначение
2023	P	2026	T
2024	R	2027	V
2025	S	2028	W

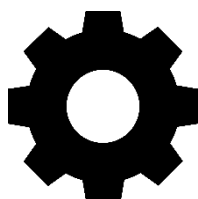
14. Список сервисных станций ООО МЗ «Тонар».

Более 80 сервисных станций и более 80 представительств по продаже запасных частей позволяют оперативно решать вопросы поставки запасных частей и техобслуживания.

Узнать адреса и контакты сервисных станций ТОНАР или магазинов по продаже запасных частей можно на нашем сайте www.tonar.info или отсканировав QR-код:



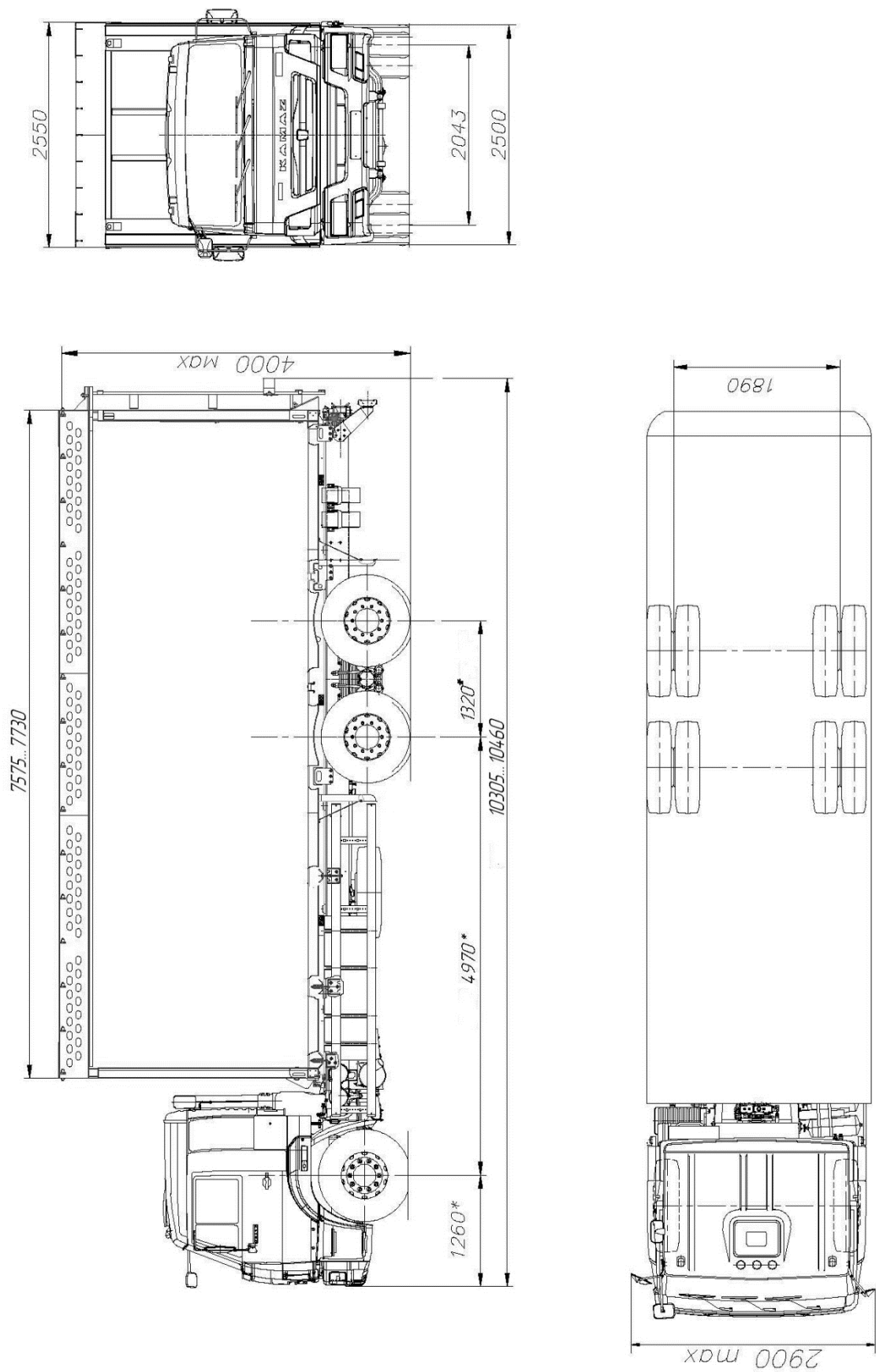
Сеть СТО
и сервисных партнёров TCP



Сеть магазинов
запасных частей



Рис.1 Габаритный чертёж модели 6302.





Адрес завода:

142635, Московская область, г.о. Орехово-Зуевский,
д. Губино, ул. 1-я Ленинская, 76а
Тел.: 8 (495) 961-32-49

Адрес Управления Сбыта:

142631, Московская обл., г.о. Орехово-Зуево,
д. Ожерелки, д. 2А, 83-й километр шоссе Москва - Нижний Новгород
Тел.: 8 (800) 444-22-49

E-mail: garant@tonar.info

Сайт: tonar.info

модель	
зав. №	
дата	



редакция от 16 октября 2025

